



Comune di
Monterotondo



ENERGIA E ILLUMINAZIONE PUBBLICA

Lavorare sul presente immaginando il futuro

MARTEDÌ 19 MARZO 2019 ore 18.00

Sala Consiliare "Peter Benenson" Comune di Monterotondo

Antonino LUPI Vicesindaco reggente - Comune di Monterotondo

Roberto DEL CIELLO Consigliere delegato Rifiuti e Energia

Arch. Patrizia GIANCOTTI Città metropolitana di Roma Capitale, Dip.to IV
"Tutela e Valorizzazione Ambientale" Ufficio "Promozione dello sviluppo sostenibile"

Ing. Riccardo BRACA ENGIE Servizi S.p.A. - Sales Manager Coordinator Area Lazio



Energia e illuminazione pubblica: lavorare sul presente immaginando il futuro

- Decarbonizzazione
- Efficienza energetica
- Sicurezza energetica
- Mercato interno dell'energia
- Ricerca, innovazione e competitività.

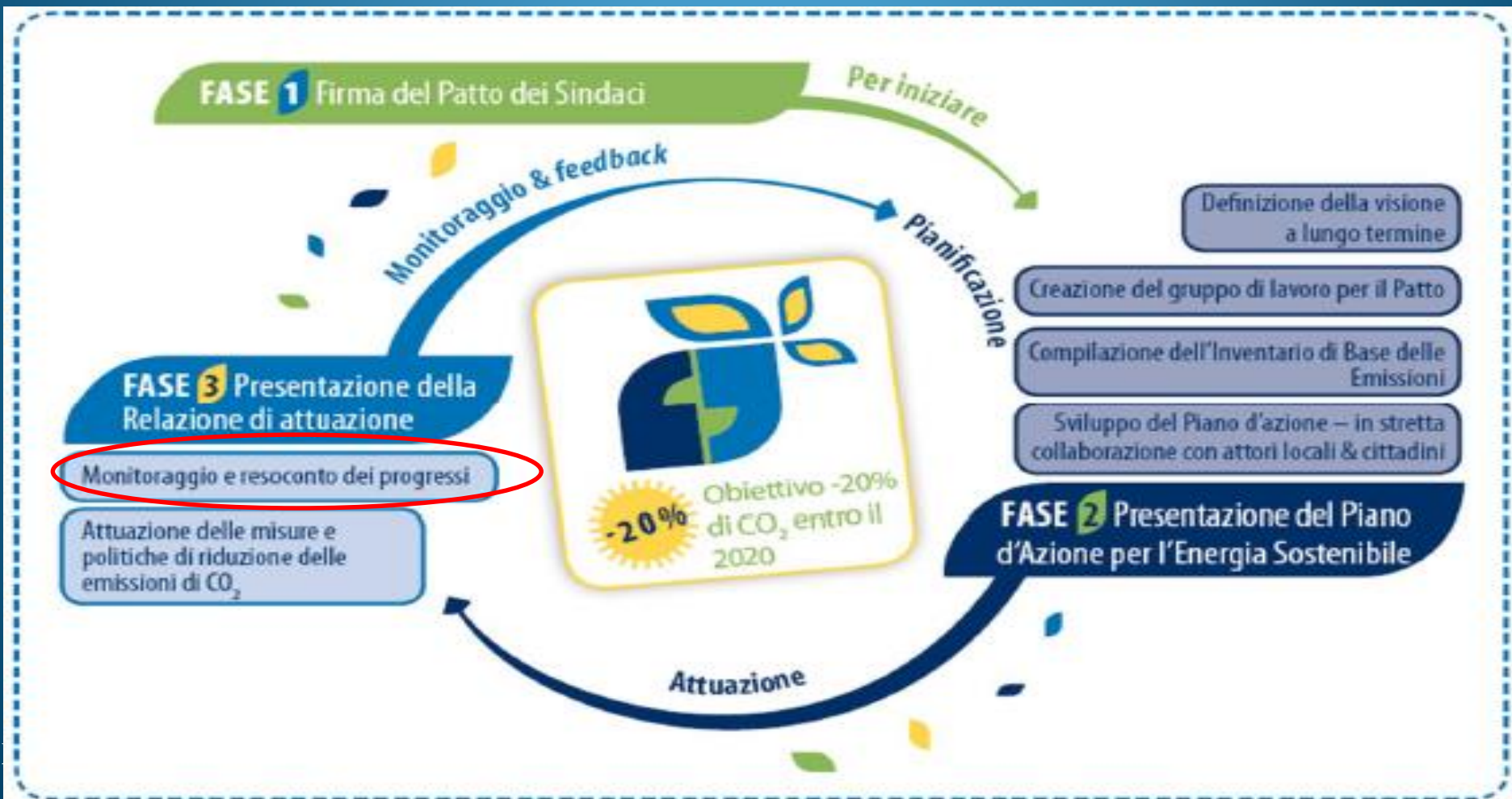


	Obiettivi 2020		Obiettivi 2030	
	UE	ITALIA	UE	ITALIA (PNEC)
Energie rinnovabili (FER)				
Quota di energia da FER nei Consumi Finali Lordi di energia	20%	17%	32%	30%
Quota di energia da FER nei Consumi Finali Lordi di energia nei trasporti	10%	10%	14%	21,6%
Quota di energia da FER nei Consumi Finali Lordi per riscaldamento e raffrescamento			+1,3% annuo (indicativo)	+1,3% annuo (indicativo)
Efficienza Energetica				
Riduzione dei consumi di energia primaria rispetto allo scenario PRIMES 2007	-20%	-24%	-32,5% (indicativo)	-43% (indicativo)
Risparmi consumi finali tramite regimi obbligatori efficienza energetica	-1,5% annuo (senza trasp.)	-1,5% annuo (senza trasp.)	-0,8% annuo (con trasporti)	-0,8% annuo (con trasporti)
Emissioni Gas Serra				
Riduzione dei GHG vs 2005 per tutti gli impianti vincolati dalla normativa ETS	-21%		-43%	
Riduzione dei GHG vs 2005 per tutti i settori non ETS	-10%	-13%	-30%	-33%
Riduzione complessiva dei gas a effetto serra rispetto ai livelli del 1990	-20%		-40%	

Piano di Azioni per l'Energia Sostenibile – PAES

Delibera C.C. 26/1/2012 (Patto dei Sindaci)

Delibera C.C. 30/5/2013 (Approvazione PAES)



Fonti energetiche rinnovabili



comune di
monterotondo
città metropolitana di roma capitale

FOTOVOLTAICO	LUOGO	POTENZA
scuola media "Cardinal Piazza"	Via Monte Pollino	10 kWp
scuola elementare "Loredana Campanari"	Via Monte Pollino	6+3 kWp
scuola elementare e media "Buozzi"	Viale Bruno Buozzi	6 kWp
scuola elementare "Ezela Bersacchi Liberati"	Via G. Di Vittorio	25 kWp
scuola elementare "Raggio di Sole"	Via Montepelmo	10 kWp
scuola elementare "Raggio di Sole"	Via Montepelmo	15 kWp
asilo nido di Gaia	Via dell'Aeronautica	6 kWp
Torre Civica	Via Montepelmo	20 kWp
Ludoteca nel Parco Don Puglisi	via Martiri di via Fani	5 kWp
Centro Anziani nel Parco Arcobaleno	via J.F.Kennedy	2 kWp
Ciclofficina		6 kWp
Campo Sportivo "O. Pierangeli"	via Salaria	3 kWp
n. 3 pensiline per ricarica bici, moto e auto elettriche		1+1+1 kWp

150 kWp di solare fotovoltaico, utilizzando per circa i 2/3 la copertura di edifici scolastici. Riduzione emissioni di CO₂ pari a circa 300 tonnellate/anno



Finanziamento regionale per 5 milioni di euro per interventi di riqualificazione energetica su 3 palazzine EEP (120 appartamenti) che riguardano i cappotti, le caldaie a condensazione, impianti fotovoltaici per luci e ascensore, impianti di building automation. Il risparmio dei consumi energetici è stimato in 700 MWh con una riduzione delle emissioni di CO₂ pari a 350 tonnellate.

È stato ammesso al finanziamento del bando regionale Energia sostenibile 2.0 per € 480.000 l'edificio ex-ASL con la previsione di rifacimento degli infissi, delle caldaie e pompe di calore con il passaggio dell'edificio da classe energetica E a C e un miglioramento del 40% dei consumi e riduzione del costo annuo del 25%.

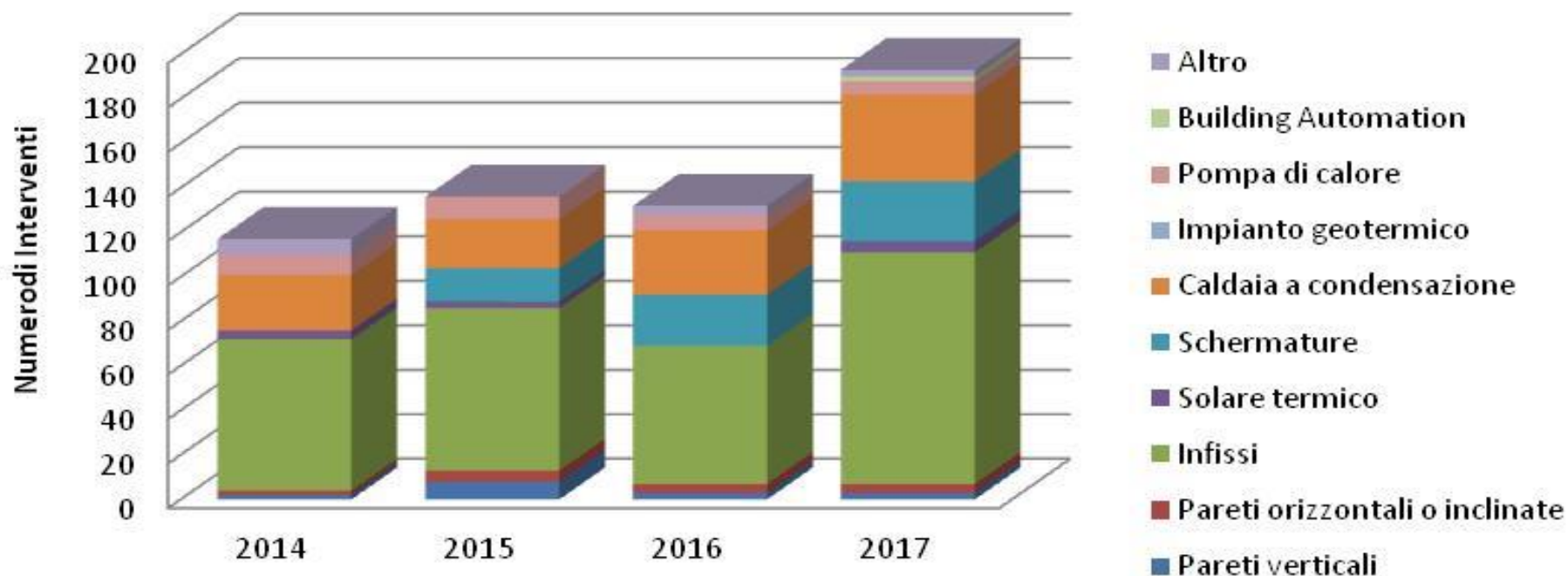
Efficienza energetica: edifici residenziali



comune di
monterotondo
città metropolitana di roma capitale

Tra il 2014 e il 2017 sono stati realizzati sul territorio comunale circa 600 interventi di efficientamento energetico di immobili residenziali privati che hanno usufruito dei cosiddetti *ecobonus* con un investimento di 4 milioni di euro e una riduzione di circa 1.000 tonn di CO₂

Interventi di riqualificazione energetica edifici residenziali per tipologia
(2014-2017)



FONTE: Elaborazione su dati ENEA

Nel 2017 è stato commissionato un audit che ha consentito di valutare in modo circostanziato lo stato di estremo degrado e inefficienza della rete.

Si è deciso di aderire alla convenzione CONSIP sottoscrivendo con la società concessionaria ENGIE un contratto di *EPC-Energy performance contract* che prevede il rifacimento dell'intero sistema con un investimento di quasi 3 Ml di euro, per 9 anni con la sostituzione di più di 4.000 lampade: 2.500 lampade non conformi, 1.600 tradizionali, 58 semafori.

Il risparmio annuo rispetto ai costi storici è stimato in 127.000 euro con una riduzione dei consumi nei 9 anni pari a 16 milioni di kWh pari a 3.000 Tep (Tonnellate equivalenti di petrolio) e una riduzione delle emissioni di CO₂ pari a 6.000 tonnellate.



comune di
monterotondo
città metropolitana di roma capitale

GRAZIE PER L'ATTENZIONE